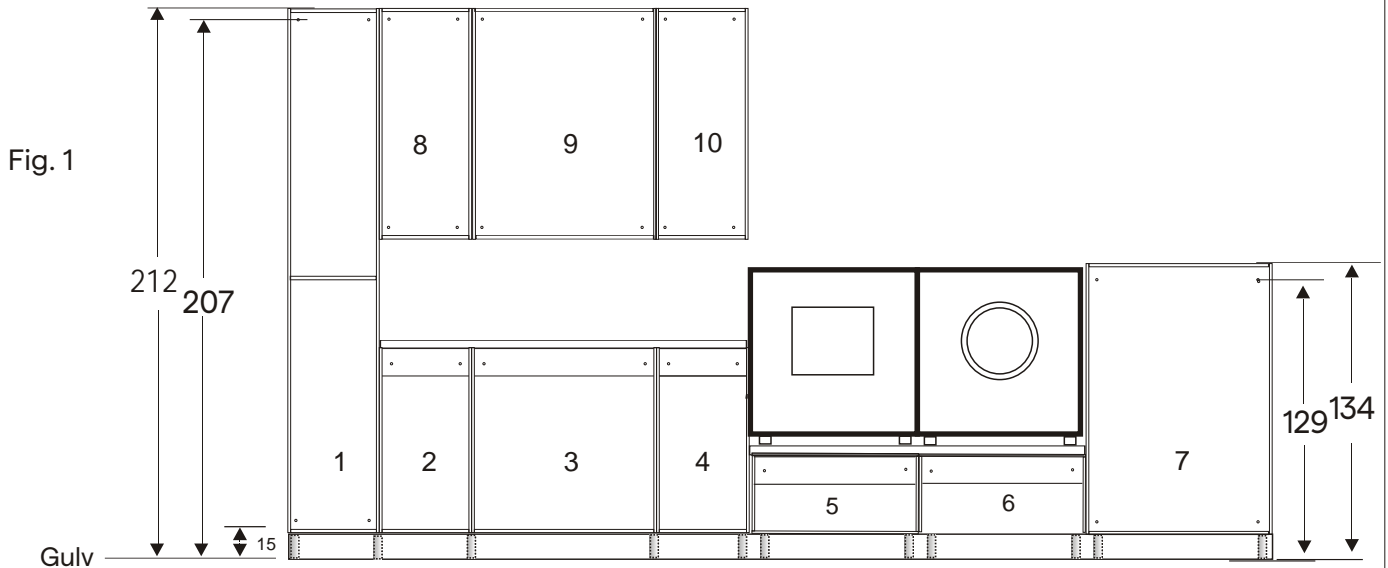


## Monteringsanvisning Vaskeromsmøbler



### Monteringsrekkefølge.

1. Seksjonene monteres i nevnt rekkefølge i (Fig.1) 1-2-3-4-5-6-7-8-9-10.
2. På underskap med skuff må skuffene demonteres før skapet monteres på vegg se side 2 (Fig. 4).
3. Skroffeste for støtteben monteres i forborrede hull på undersiden av høyskap/underskap se side 2 (Fig. 2). Høyskap, Skittentøyskap og underskap for vaskemaskin/tørketrommel leveres med fire støtteben.
4. Monter de to høyre bena på neste skap, og sett det inntil det første.
5. Benytt gjerne koblingskruer mellom seksjonene se side 2 (Fig. 3). Skapene holdes sammen med skrutvinger.
6. Siste støtteben må monteres slik at det kommer inn under skapet.
7. Overskap monteres i flukt med topp av høyskap eller 212 cm over gulv.
8. Benkeplater monteres med medfølgende vinkler som festes på skrog.
9. Eventuelle trådkurver og strykebrett monteres i de forborrede hull inne i skapet. Strykebrettet har egen monteringsanvisning.
10. For montering og justering av skuffefronter se side 2 (Fig. 5).
11. For justering av dørhengsler se side 2 (Fig. 6).
12. Montering av håndtak se side 2 (Fig. 7).
13. Festeplater og klips monteres på sokkel, og denne trykkes på plass på støttebenene. Hjørnelist benyttes til utvendig/innvendig hjørne. Tetningslist benyttes mellom sokkel og gulv.

Fig.2 Støttebeben med skrogfeste

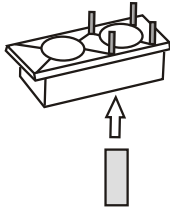


Fig. 3 Kobling av seksjoner

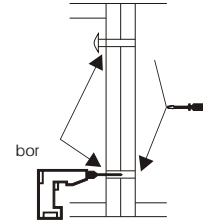


Fig.4 Inn-/utmontering av skuff

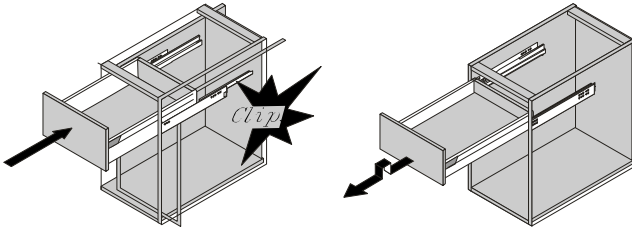
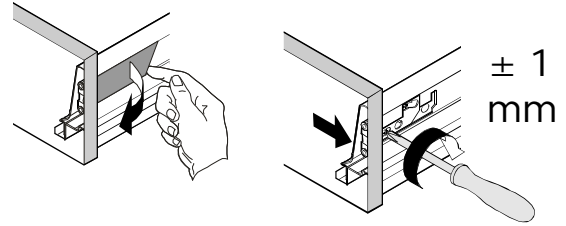
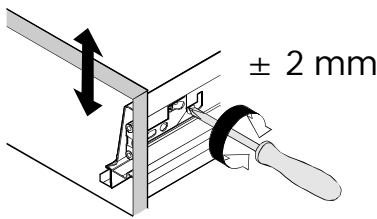


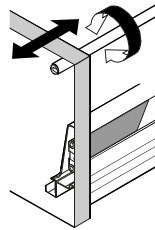
Fig.5 Sideveis justering, stor skruue.



Høydejustering, liten skruue



Vinkeljustering av front



Løsne front

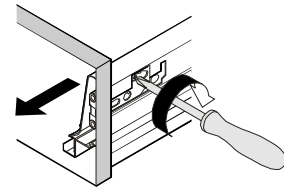


Fig. 6 Justering av dørhengsler

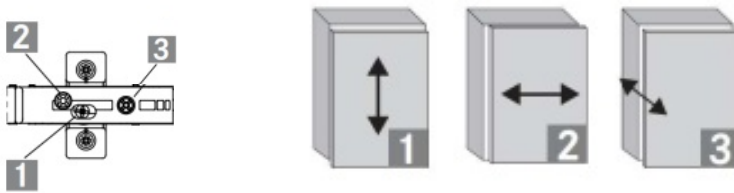


Fig. 7 Montering av håndtak/bøyle

